

Les défaillances d'entreprises – France • Juillet 2023

À fin juillet, le nombre de défaillances d'entreprises demeure orienté à la hausse tout en restant sous son niveau moyen pré-pandémique.

- À fin juillet, le nombre de défaillances cumulé sur les douze derniers mois continue de croître (à 49 863, cf. graphique 1).
- Ce nombre de défaillances sur un an reste bien inférieur au niveau moyen enregistré sur la période 2010-2019 (59 342), avant la pandémie de COVID-19. Les défaillances ont, en effet, fortement reculé à compter du début de la crise sanitaire, à la suite de la modification temporaire des dates de caractérisation et de déclaration de l'état de cessation de paiements, puis des mesures publiques de soutien en trésorerie permettant d'éviter cet état de cessation des paiements.
- Ce mouvement de rattrapage concerne tous les secteurs de l'économie (cf. tableau A et graphique 2), de manière toutefois hétérogène, et toutes les tailles d'entreprises. Il est toujours de moindre ampleur pour les microentreprises et entreprises de taille indéterminée (cf. tableau B).

Pour en savoir plus : les données sur les créations d'entreprises sont diffusées par l'INSEE : [Créations d'entreprises sur le site de l'INSEE](#)

A – Les défaillances d'entreprises par secteur d'activité

Défaillances en nombre d'unités légales, glissement en %

Cumul 12 derniers mois^a (données brutes)

	2019	juin 23	juin 23 /juin 22	juin 23 /2019	Juil 22	Juil 23 prov.	Juil 23 /Juil 22	Juil 23 /2019
Agriculture, sylviculture et pêche (AZ)	1 414	1 238	13,0 %	-12,4 %	1 109	1 189	7,2 %	-15,9 %
Industrie (BE)	3 436	3 616	56,5 %	5,2 %	2 420	3 695	52,7 %	7,5 %
Construction (FZ)	11 089	9 925	42,3 %	-10,5 %	7 293	10 109	38,6 %	-8,8 %
Commerce ; réparation automobile (G)	11 137	10 832	47,4 %	-2,7 %	7 684	10 939	42,4 %	-1,8 %
Transports et entreposage (H)	2 097	1 967	33,9 %	-6,2 %	1 518	1 994	31,4 %	-4,9 %
Hébergement et restauration (I)	6 840	6 843	77,5 %	0,0 %	4 104	6 966	69,7 %	1,8 %
Information et communication (JZ)	1 277	1 487	47,1 %	16,4 %	1 045	1 524	45,8 %	19,3 %
Activités financières et d'assurance (KZ)	1 086	1 148	49,7 %	5,7 %	802	1 165	45,3 %	7,3 %
Activités immobilières (LZ)	1 631	1 656	39,9 %	1,5 %	1 236	1 633	32,1 %	0,1 %
Conseils et services aux entreprises (MN)	5 813	5 601	33,1 %	-3,6 %	4 329	5 717	32,1 %	-1,7 %
Enseignement, santé, action sociale et service aux ménages (P à S)	5 140	4 825	48,0 %	-6,1 %	3 369	4 848	43,9 %	-5,7 %
Ensemble^b	51 145	49 224	46,7 %	-3,8 %	34 983	49 863	42,5 %	-2,5 %

Source : Banque de France – Base Fiben. Données disponibles début août 2023 : définitives pour juin, provisoires pour juillet.

Calcul : Banque de France – Direction des Entreprises – Observatoire des Entreprises.

^a Cumul des douze derniers mois comparé au cumul des mêmes mois un an auparavant et à l'année 2019 (janvier à décembre 2019).

^b La ligne « Ensemble » comprend des unités légales dont le secteur d'activité n'est pas connu.

B – Les défaillances d'entreprises par taille

Défaillances en nombre d'unités légales, glissement en %

Cumul 12 derniers mois^a (données brutes)

	2019	juin 23	juin 23 /juin 22	juin 23 /2019	Juil 22	Juil 23 prov.	Juil 23 /Juil 22	Juil 23 /2019
PME, dont	51 118	49 171	46,6 %	-3,8 %	34 960	49 807	42,5 %	-2,6 %
Microentreprises et taille indéterminée	48 702	45 342	44,0 %	-6,9 %	32 801	45 853	39,8 %	-5,8 %
Très petites entreprises	1 527	2 366	83,6 %	54,9 %	1 362	2 443	79,4 %	60,0 %
Petites entreprises	651	1 099	94,9 %	68,8 %	590	1 147	94,4 %	76,2 %
Moyennes entreprises	238	364	91,6 %	52,9 %	207	364	75,8 %	52,9 %
ETI-GE	27	53	152,4 %	96,3 %	23	56	143,5 %	107,4 %
Ensemble	51 145	49 224	46,7 %	-3,8 %	34 983	49 863	42,5 %	-2,5 %

Source : Banque de France – Base Fiben. Données disponibles début août 2023 : définitives pour juin, provisoires pour juillet.

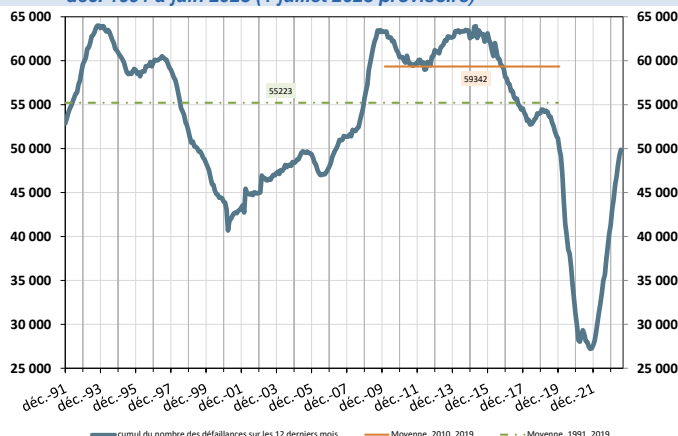
Calcul : Banque de France – Direction des Entreprises – Observatoire des Entreprises.

^a Cumul des douze derniers mois comparé au cumul des mêmes mois un an auparavant et à l'année 2019 (janvier à décembre 2019).

C – Évolution des défaillances d'entreprises

1 – Nombre de défaillances

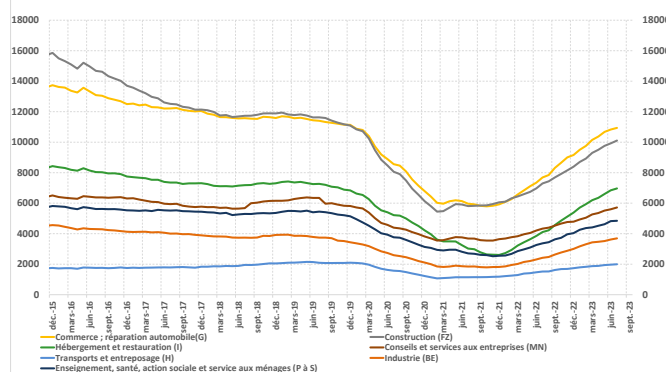
Cumul sur les douze derniers mois
déc. 1991 à juin 2023 (+ juillet 2023 provisoire)



Note : La courbe verte pointillée représente la valeur moyenne du nombre de défaillances cumulé sur douze mois observé mensuellement entre le mois de décembre 1991 et le mois de décembre 2019. La courbe orange représente cette moyenne sur la période janvier 2010 - décembre 2019, qui constitue un plus haut sur la période d'observation.

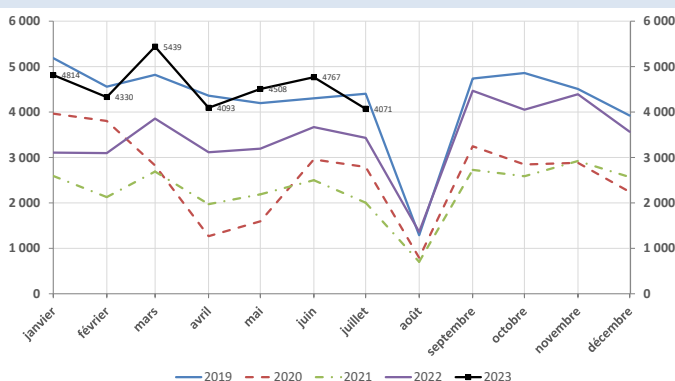
2 – Nombre de défaillances par secteur

Cumul sur les douze derniers mois
déc. 2015 à juin 2023 (+ juillet 2023 provisoire)



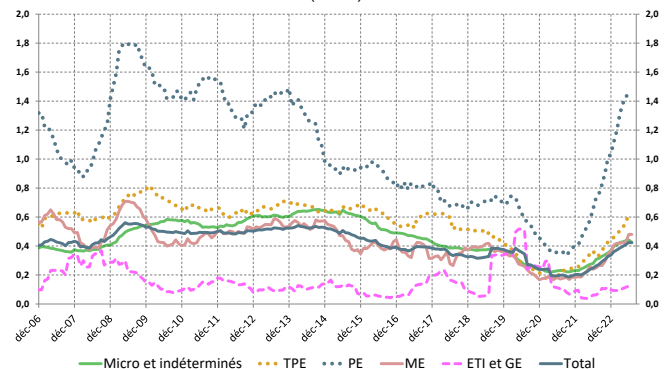
3 – Nombre mensuel de défaillances

jan. 2019 à juin 2023 (+ juillet 2023 provisoire)



4 – Poids des défaillances des entreprises non financières en termes d'encours de crédit

Cumul sur les douze derniers mois
déc. 2006 à juin 2023 (+ juillet 2023 provisoire)
(en %)



Source : Banque de France, Direction des Entreprises, Données disponibles début août 2023 : définitives pour juin, provisoires pour juillet.